

---

**MODIFICACIÓ PUNTUAL DEL PLA GENERAL D'ORDENACIÓ URBANA DE LLEIDA  
PER REGULAR LES CONDICIONS D'IMPLANTACIÓ DE PLANTES SOLARS  
FOTOVOLTAIQUES AL TERME MUNICIPAL DE LLEIDA (afecta els articles 127, 129,  
216 i 217)**

---

**ANNEX II: DOCUMENT AMBIENTAL ESTRATÈGIC**

---

**AJUNTAMENT DE LLEIDA**

**Juny de 2021**

**Elisabet Purroy Sisó, enginyera tècnica agrícola de Planejament i Gestió**



## Contingut

1.	Objecte i marc legal del Document ambiental estratègic.....	3
2.	Motivació de l'aplicació del procediment d'avaluació ambiental estratègica simplificada .....	3
3.	Abast i contingut de la modificació proposada i de les seves alternatives raonables, tècnicament i ambientalment viables. ....	4
3.1.	Abast i contingut de la modificació.....	4
3.2.	Alternatives.....	6
3.3.	Avaluació ambiental de les alternatives .....	6
3.4.	Justificació de l'alternativa escollida.....	7
4.	Desenvolupament previsible del Pla.....	8
5.	Caracterització ambiental abans de la modificació del PGOU de Lleida en l'àmbit territorial afectat...	9
5.1.	Àmbit d'estudi:.....	9
5.3.	Patrimoni natural .....	12
5.3.1.	Espais naturals protegits: Xarxa Natura 2000 i Pla d'Espais d'Interès Natural (PEIN) .....	12
5.3.2.	Biodiversitat i patrimoni agrari .....	14
5.3.3.	Objectius de qualitat Paisatgística .....	15
6.	Efectes ambientals previsibles.....	17
7.	Efectes previsibles sobre els plans sectorials i territorials concurrents .....	19
8.	Resum dels motius de la selecció de l'alternativa prevista .....	19
9.	Mesures previstes per prevenir, reduir i, en la mesura que sigui possible, corregir qualsevol efecte negatiu rellevant en el medi ambient en la implantació dels nous parcs solars .....	20
10.	Descripció de les mesures previstes per al seguiment ambiental de la modificació .....	20

## PLÀNOLS

1. Àmbit
2. Ortofotomapa
3. Unitats del paisatge
4. Hàbitats d'interès comunitari
5. Xarxa natura
6. Planejament vigent
7. Serres, tossals i turons de les Àrees d'interès paisatgístic de l'àmbit rural
8. Estructura del parcel·lari agrari no protegit
9. Classificació Capacitat Agrològica



## 1. Objecte i marc legal del Document ambiental estratègic

---

El present Document ambiental estratègic (DAE) es redacta i tramita d'acord amb el marc legal vigent en matèria d'avaluació ambiental estratègica, regulat per:

- Directiva 2001/42/CE, de 27 de juny de 2001, relativa a l'avaluació dels efectes de determinats plans i programes en el medi ambient.
- Llei 21/2013, de 9 de desembre, d'avaluació ambiental.
- Llei 6/2009, de 28 d'abril, d'avaluació ambiental de plans i programes.
- Llei 16/2015, del 21 de juliol, de simplificació de l'activitat administrativa de l'Administració de la Generalitat i dels governs locals de Catalunya i d'impuls de l'activitat econòmica (Disposició adicional vuitena).

En aquest document es pretén avaluar les afeccions sobre el medi que poden derivar-se de la no regulació de la implantació dels parcs solars fotovoltaics al municipi de Lleida. Regulació és durà a terme mitjançant una modificació puntual del Pla general d'ordenació urbana de Lleida.

Atenent que les limitacions de la regulació només afecten al sòl no urbanitzable i a l'urbanitzable no delimitat, en el present DAE només es valorarà les afectacions ambientals d'aquest sòl i no es tindrà en compte el sòl urbà.

Aquesta modificació és objecte d'avaluació ambiental simplificada, és d'aplicació allò establert a l'article 29 de la Llei 21/2013, de 9 de desembre, d'avaluació ambiental. Per tant aquest DAE és part de la documentació necessària per completar la tramitació de la modificació del PGOU de Lleida.

## 2. Motivació de l'aplicació del procediment d'avaluació ambiental estratègica simplificada

---

La Llei 21/2013, de 9 de setembre, d'avaluació ambiental, estableix l'àmbit d'aplicació de l'avaluació ambiental estratègica al seu article 6:

*Article 6. Àmbit d'aplicació de l'avaluació ambiental estratègica.*

1. *Són objecte d'una avaluació ambiental estratègica ordinària els plans i programes, així com les seves modificacions, que adopti o aprovi una Administració pública i l'elaboració i aprovació dels quals l'exigeixi una disposició legal o reglamentària o un acord del Consell de Ministres o del Consell de Govern d'una comunitat autònoma, quan:*
  - a) *Estableixin el marc per a la futura autorització de projectes legalment sotmesos a avaluació de l'impacte ambiental i es refereixin a l'agricultura, ramaderia, silvicultura, aquicultura, pesca, energia, mineria, indústria, transport, gestió de residus, gestió de recursos hídrics, ocupació del domini públic marítimoterrestre, utilització del medi marí, telecomunicacions, turisme, ordenació del territori urbà i rural, o de l'ús del sòl; o bé,*
  - b) *Requereixin una avaluació pel fet d'afectar espais Xarxa Natura 2000 en els termes que preveu la Llei 42/2007, de 13 de desembre, del patrimoni natural i de la biodiversitat.*
  - c) *Els compresos a l'apartat 2 quan ho decideixi cas per cas l'òrgan ambiental en l'informe ambiental estratègic d'acord amb els criteris de l'annex V.*
  - d) *Els plans i programes inclosos a l'apartat 2, quan així ho determini l'òrgan ambiental, a sol·licitud del promotor.*



## Ajuntament de Lleida

### 2. *Són objecte d'una avaluació ambiental estratègica simplificada:*

- a) Les modificacions menors dels plans i programes esmentats a l'apartat anterior.*
- b) Els plans i programes esmentats a l'apartat anterior que estableixin l'ús, a escala municipal, de zones d'extensió reduïda.*
- c) Els plans i programes que, establint un marc per a l'autorització en el futur de projectes, no compleixin els altres requisits esmentats a l'apartat anterior.*

La modificació puntual del PGOU es pot considerar inclosa en els supòsits especificats a l'article 6.2 de la Llei 21/2013, de 9 de setembre, d'avaluació ambiental, i per tant és objecte d'avaluació ambiental simplificada.

Per l'entrada en vigor de la Llei 21/2013, de 9 de setembre, d'avaluació ambiental requereix l'adaptació de la normativa catalana a la mateixa, i, mentre aquesta no es produeixi, s'han aprovat mitjançant la Disposició addicional vuitena de la Llei 16/2015, del 21 de juliol, de simplificació de l'activitat administrativa de l'Administració de la Generalitat i dels governs locals de Catalunya i d'impuls de l'activitat econòmica, les regles aplicables fins que la Llei 6/2009 s'adapti a la Llei de l'Estat 21/2013. Aquestes regles clarifiquen els supòsits pel que fa a l'avaluació ambiental estratègica del planejament urbanístic:

### 6. *Pel que fa a l'avaluació ambiental estratègica del planejament urbanístic, s'estableixen les regles següents:*

#### *a) Són objecte d'avaluació ambiental estratègica ordinària:*

*Tercer. El planejament urbanístic que estableixi el marc per a la futura autorització de projectes i activitats sotmesos a avaluació d'impacte ambiental o que pugui tenir efectes apreciables en espais de la Xarxa Natura 2000 en els termes establerts per la Llei 42/2007, del 13 de desembre, del patrimoni natural i de la biodiversitat, o en altres espais del Pla d'espais d'interès natural.*

#### *b) Són objecte d'avaluació ambiental estratègica simplificada:*

*Segon. Els plans parcials urbanístics i els plans especials urbanístics en sòl no urbanitzable no inclosos en l'apartat tercer de la lletra a en el cas que desenvolupin planejament urbanístic general no avaluat ambientalment o planejament urbanístic general avaluat ambientalment si aquest ho determina.*

La present modificació està inclosa en els supòsits especificats a l'article 6.b) segon de la Disposició addicional vuitena de la Llei 16/2015, del 21 de juliol, de simplificació de l'activitat administrativa de l'Administració de la Generalitat i dels governs locals de Catalunya i d'impuls de l'activitat econòmica, i per tant és objecte d'avaluació ambiental simplificada.

## **3. Abast i contingut de la modificació proposada i de les seves alternatives raonables, tècnicament i ambientalment viables.**

### **3.1. Abast i contingut de la modificació**

L'objectiu de la present modificació del Pla general d'ordenació urbana és la regulació per la implantació de les plantes solars fotovoltaïques al municipi, tenint en compte que el planejament general vigent al terme municipal de Lleida es va redactar a principis dels anys 90 i no preveia aquest tipus d'instal·lacions.

La regulació per la implantació dels parcs solars fotovoltaïcs és fa atenent l'aprovació de la Llei 16/2019 de mesures urgents per a l'emergència climàtica i l'impuls a les energies renovables





## Ajuntament de Lleida

que pretén assolir, en el termini més breu possible, els objectius de la llei 16/2017 de canvi climàtic.

Aquesta regulació també ve determinada per l'increment de sol·licituds per a la implantació de parcs fotovoltaics de grans dimensions en territori lleidatà. La qual cosa crea la necessitat de fixar uns criteris que permetin aconseguir un nou model energètic compatible amb la preservació de la qualitat paisatgística, la promoció de l'activitat econòmica agrària, la protecció de la biodiversitat i protecció ambiental del municipi.

En aquest sentit, la modificació es centra en els aspectes següents:

- La protecció del paisatge:

Protegir el paisatge del Parc Fluvial del riu Segre, per preservar l'alta qualitat agronòmica i cultural de les àrees de les terrasses baixes del riu Segre, prohibint la implantació de parcs solars fotovoltaics en la Zona de protecció agrícola, clau R1.

Establir un perímetre de 200 m de protecció entorn dels tossals, turons i serres d'interès paisatgístic de l'àmbit rural, definides en l'Ordenança del paisatge del municipi.

- La protecció de la biodiversitat:

Protegir els espais del Pla d'espais d'interès natural i de xarxa Natura 2000, els secans, els Hàbitats d'Interès Comunitari i les Àrees d'interès natural, així com la vegetació d'aquestes zones i dels tossals amb vegetació estèpica i fauna característica, prohibint la implantació de parcs solars en les parcel·les on es detectin.

Preservar la fauna protegida prohibint la implantació de plantes fotovoltaïques si aquesta implica una disminució de la població.

- L'equilibri territorial:

Mantenir el criteri de proporcionalitat sobre la matriu biofísica del territori i preservar la seva funció productiva limitant la dimensió màxima dels parcs solars en 20 ha amb caràcter general, podent-se incrementar un 50 % més si es comptabilitza en tota la seva extensió amb alguna activitat agropecuària i establint una distància mínima de 1.000 metres entre elles. Aquests valors es redueixen a la meitat si es troben dins el paisatge d'atenció especial de l'Horta de Lleida, de manera que es respecti el parcel·lari existent al territori.

- Protecció agrològica

Es protegeix els sòls de classe I i II segons les especificacions tècniques dels mapes de capacitat agrològica establerts. Únicament es permetrà la seva implantació quan aquests terrenys siguin contigus a sòls urbanitzats i estiguin inclosos en sectors de sòl urbanitzable no delimitat.

S'introdueix també una regulació específica dels elements lineals de les plantes com les infraestructures d'evacuació elèctrica, per tal que aquestes es canalitzin conjuntament amb les infraestructures existents o al llarg de les infraestructures de comunicació evitant traçats que fragmentin explotacions, evitant que travessin les àrees d'interès paisatgístic de l'àmbit rural definides com tossals, serres o turons delimitades en l'Ordenança del Paisatge de Lleida i amb mesures especials pels hàbitats d'interès comunitari i xarxa Natura 2000.



## Ajuntament de Lleida

### 3.2 Alternatives

Un cop determinada la necessitat de regular la implantació de les plantes solars fotovoltaïques al municipi de Lleida, les alternatives considerades són:

- Alternativa 0: manteniment del redactat actual i no regular-les.
- Alternativa 1: protegir les àrees d'interès natural i paisatgístic, els HICs i limitar el conjunt de les implantacions a una ocupació màxima del 5 % del sòl agrícola de regadiu, i 10 % en secà.
- Alternativa 2: protegir les àrees d'interès natural i paisatgístic, els HICs i limitar l'ocupació màxima dels parcs sense determinar-ne un nombre màxim.
- Alternativa 3: protegir les àrees d'interès natural i paisatgístic, els HICs, els sòls d'alt valor agrològic, limitar l'ocupació màxima dels parcs en funció de la zona on s'ubiquin, i aplicar una distància mínima entre elles.

### 3.3 Avaluació ambiental de les alternatives

Aspecte Ambiental	Alternativa 0	Alternativa 1	Alternativa 2	Alternativa 3
Usos del sòl	Afectació a tot tipus de sòls, de valor agrològic alt i d'interès natural. Pèrdua de sòl productiu.	Es protegeixen sòls de valor agrícola, natural i paisatgístic. Alteració significativa per la creació de grans parcs i concentrats en un únic punt del territori.	Es protegeixen sòls de valor agrícola, natural i paisatgístic. Menor impacte sobre la matriu biofísica del municipi però sense limitar la densitat.	Es protegeixen sòls de valor agrícola, natural i paisatgístic. Menor impacte sobre la matriu biofísica del municipi i es preserva la funció productiva del sòl.
	<b>SEVER - CRÍTIC</b>	<b>SEVER</b>	<b>MODERAT</b>	<b>COMPATIBLE</b>
Mobilitat i eficiència energètica	La pèrdua de sòls d'us agrícola pot ampliar la importació de productes alimentaris.	Afectació moderada per regular i limitar la implantació de sistemes d'energia 100 % renovables.	Afectació moderada per regular i limitar la implantació de sistemes d'energia 100 % renovables.	Afectació moderada per regular i limitar la implantació de sistemes d'energia 100 % renovables.
	<b>MODERAT</b>	<b>MODERAT</b>	<b>MODERAT</b>	<b>MODERAT</b>
Inundabilitat	Afectació a la zona inundable del riu Segre.	Es protegeix l'espai fluvial del riu Segre i per tant no afectarà la zona inundable. Sense afectació	Es protegeix l'espai fluvial del riu Segre i per tant no afectarà la zona inundable. Sense afectació	Es protegeix l'espai fluvial del riu Segre i per tant no afectarà la zona inundable. Sense afectació
	<b>SEVER - CRÍTIC</b>	<b>COMPATIBLE</b>	<b>COMPATIBLE</b>	<b>COMPATIBLE</b>
Ambient atmosfèric	Sense afectació	Sense afectació	Sense afectació	Sense afectació
	<b>COMPATIBLE</b>	<b>COMPATIBLE</b>	<b>COMPATIBLE</b>	<b>COMPATIBLE</b>
Habitats d'interès comunitari	Afectació als Hàbitats: HCI1 6620, HCI1 1430, HCI1 9340, HCI1 5210, HCI1 92DO, HCI1 9540	Es protegeixen els HIC presents al municipi, afectació nul·la als hàbitats.	Es protegeixen els HIC presents al municipi, afectació nul·la als hàbitats.	Es protegeixen els HIC presents al municipi, afectació nul·la als hàbitats.
	<b>SEVER</b>	<b>COMPATIBLE</b>	<b>COMPATIBLE</b>	<b>COMPATIBLE</b>
Fauna	Afectació sobre la fauna típica de la zona agrària i dels hàbitats comunitaris.	Es protegeix la fauna present als HICs, AINs i per tant hi haurà menys afectació.	Es protegeix la fauna present als HICs, AINs i per tant hi haurà menys afectació.	Es protegeix la fauna present als HICs, AINs i per tant hi haurà menys afectació.
	<b>SEVER</b>	<b>COMPATIBLE</b>	<b>COMPATIBLE</b>	<b>COMPATIBLE</b>



## Ajuntament de Lleida

<b>Vegetació</b>	Afectació sobre la vegetació de tossals estèpics, banquetes arbrades dels canals.	Menys afectació al protegir espais d'interès natural.	Menys afectació al protegir espais d'interès natural.	Menys afectació al protegir espais d'interès natural.
	<b>SEVER</b>	<b>COMPATIBLE</b>	<b>COMPATIBLE</b>	<b>COMPATIBLE</b>
<b>Espais naturals protegits</b>	Xarxa natura protegida per normativa superior. Afectació sobre AIN.	Es protegeixen les Àrees d'interès natural (AIN) definides al PGL.	Es protegeixen les Àrees d'interès natural (AIN) definides al PGL.	Es protegeixen les Àrees d'interès natural (AIN) definides al PGL.
	<b>MODERAT</b>	<b>COMPATIBLE</b>	<b>COMPATIBLE</b>	<b>COMPATIBLE</b>
<b>Paisatge</b>	Impacte paisatgístic fort sobre el paisatge de l'Horta de Lleida.	Es protegeixen zones d'especial interès paisatgístic, gran impacte en la creació de grans infraestructures per evacuar la llum a la xarxa elèctrica dels grans parcs.	Menys afectació per evitar la creació de grans infraestructures i aprofitar les existents de mitja tensió. Parcs més dispersos pel territori.	Menys afectació al limitar tamany i ocupació màxima.
	<b>SEVER - CRÍTIC</b>	<b>SEVER</b>	<b>MODERAT</b>	<b>COMPATIBLE</b>
<b>Patrimoni cultural</b>	Impacte paisatgístic sobre els miradors del Turó de la seu Vella.	Afectació parcial si es deixen crear parcs solars de grans dimensions.	Poca / sense afectació.	Poca / sense afectació.
	<b>SEVER</b>	<b>MODERAT</b>	<b>COMPATIBLE</b>	<b>COMPATIBLE</b>
<b>Factors socials</b>	Ocupació reversible dels sòls agrícoles d'interès elevat per a usos no agrícoles. Disminució impacte ambiental de les centrals nuclears.	Menys ocupació dels sòls d'alt valor agrícoles d'interès elevat.	Menys ocupació dels sòls agrícoles de grans dimensions.	Menys ocupació dels sòls agrícoles de grans dimensions.
	<b>MODERAT</b>	<b>MODERAT</b>	<b>MODERAT</b>	<b>MODERAT</b>
<b>Viabilitat tècnica</b>	Impacte important, pot requerir la creació de grans infraestructures elèctriques.	Impacte important, pot requerir la creació de grans infraestructures elèctriques.	Poc impacte, es poden aprofitar les infraestructures existents al territori, però no hi ha límit màxim de sòls agrícoles ocupats per parcs solars.	Poc impacte, es poden aprofitar les infraestructures existents al territori.
	<b>SEVER</b>	<b>SEVER</b>	<b>MODERAT</b>	<b>MODERAT</b>

### 3.4 Justificació de l'alternativa escollida

L'alternativa elegida és la tercera i la que millor protegeix l'horta de Lleida i minimitza l'impacte paisatgístic per la implantació de parcs solars fotovoltaics al territori lleidatà.

L'alternativa 0 consisteix en no regular-ho en el propi planejament, aleshores l'ordenació dels parcs es determinaria per les lleis actuals, que tan sols prohibeixen la seva instal·lació en els espais PEIN i de Xarxa Natura 2000 per aplicació del Pla especial de protecció del medi natural i del paisatge dels espais naturals protegits de la plana de Lleida (PEPMNP), i tenir en compte els criteris generals establerts en l'article 7 i 9 de la llei 16/2019.



## Ajuntament de Lleida

L'alternativa 1 protegeix els hàbitats d'interès comunitari, els AIN i els regs antics de Lleida, aconseguint un menor impacte paisatgístic sobre el paisatge fluvial del Segre, i una menor afectació sobre la vegetació, fauna i espais naturals d'interès del terme de Lleida. Amb aquesta proposta però no s'evita el gran impacte paisatgístic que pot suposar la implantació de grans parcs solars, concentrats en un únic punt, perdent la capacitat agrícola i productiva del sòl i havent-se de crear grans infraestructures elèctriques que travessaran el territori per evacuar l'energia dels grans parcs.

Amb l'alternativa 2 es limita la dimensió i l'ocupació màxima dels parcs per tal de mantenir la matriu biofísica del municipi i per reduir l'impacte de la pèrdua de sòl productiu i el manteniment dels marges actuals. A més al limitar la mida del parc, la potència a instal·lar serà inferior i en molts casos es podrà aprofitar la xarxa elèctrica existent al municipi sense necessitat de crear grans infraestructures.

Per tal de crear un menor impacte al territori es considera adient protegir les àrees d'interès natural, limitar la densitat i la mida del parc, per tant s'elegeix l'alternativa 3 que regula tots els punts de l'alternativa 2 i a més s'afegeix una protecció especial al sòl d'alt valor agrícola de classe I i II, i una distància mínima entre elles per tal de respectar la morfologia actual del terreny i limitar la superfície agrícola de regadiu màxima ocupada per aquest tipus d'instal·lacions. A més s'evitarà entrar en conflicte amb el patró agrícola, paisatgístic i cultural del terme municipal.

Amb l'alternativa 3 s'intenta posar en valor les finques de regadiu i evitar una gran pèrdua de producció agrària, tenint en compte que Lleida és el territori hortofrutícola que abasta Catalunya i que no es vol renunciar als usos productiu i la base econòmica agrícola del territori.

### **4. Desenvolupament previsible del Pla**

---

La modificació es concreta amb els aspectes següents:

- a) Definir les plantes solars fotovoltaïques.
- b) Establir condicions d'ordenació en relació amb els factors següents:
  - 1. L'emplaçament, especificant les compatibilitats i incompatibilitats en les diferents classes de sòl.
  - 2. La superfície, establint una superfície màxima de les plantes
  - 3. La intensitat de l'ús, determinant unes distàncies mínimes entre les diferents plantes.
  - 4. La delimitació, establint condicions de disseny específic per a les tanques perimetrals.
- c) Establir condicions de protecció en relació amb els factors següents:
  - 1. El valor agrològic, prohibint la implantació dels parcs solars en els sòls de classe I i II.
  - 2. La biodiversitat, prohibint la implantació de parcs en sòl de protecció especial i on s'hagin identificat hàbitats d'interès comunitari. I prenent mesures envers la fauna protegida.
  - 3. El paisatge, prohibint la implantació de parcs en l'àrea del Paisatge d'atenció especial del Parc Fluvial del Segre i en els tossals, serres o turons, delimitades en l'Ordenança del Paisatge de Lleida; establint limitacions en l'àrea del Paisatge d'atenció especial de l'Horta de Lleida; i prenent mesures per reduir l'impacte quan s'ubiquin a menys de 100 m del sòl urbà i urbanitzable residencial.



## Ajuntament de Lleida

4. El patrimoni, prenent mesures per no afectar els valors quan les plantes s'ubiquin a menys de 100 m d'algun element singular inclòs al Catàleg dels elements històrics artístics de Lleida o al Catàleg de construccions situades en sòl no urbanitzable. I, en les zones de protecció arqueològica, supeditant la compatibilitat del parc fotovoltaic al resultat de la prospecció preceptiva.
- d) Introduir en la Zona agrícola de recs antics, clau R2, i en la Zona agrícola dels nous recs, clau R3, la compatibilitat per la instal·lació de plantes solars fotovoltaïques.

### 5. Caracterització ambiental abans de la modificació del PGOU de Lleida en l'àmbit territorial afectat

#### 5.1 Àmbit d'estudi:

L'àmbit territorial afectat per la modificació és tot el municipi de Lleida.

El municipi de Lleida és la capital del Segrià, i el municipi més gran de les terres de Ponent. El seu terme municipal té una superfície total de 212,3 km<sup>2</sup>, i a més de la ciutat central compta amb les entitats descentralitzades de Sucs i Raïmat, i els nuclis de població de Llivia, les Torres de Sanuí i la Caparrella.

Una part molt important del terme municipal constitueix l'anomenada Horta de Lleida que es delimita pel sud-est fins al canal d'Urgell, més enllà del qual es troba el secà, i que pel nord-oest arriba fins als límits de la partida del Pla de la Cerdera, més enllà del qual es troben els termes històrics de Raïmat i Sucs que limiten amb els límits administratius de l'Aragó.

L'horta constitueix el 58% del terme municipal, un 10% correspon al sòl urbà i urbanitzable de la ciutat central, un 27% als antics termes de Raïmat i Sucs i el 4% restant als secans del sud-est del terme.

Àrea considerada	Extensió en hectàrees
Total municipi de Lleida	21.230
Sòl urbà i urbanitzable de la ciutat central i de Llivia, la Caparrella, la Cerdera i Creus	2.222
Antics termes de Raïmat i Sucs	5.729
Secans del sud-est del terme	928
Horta de Lleida històrica (sense el sòl urbà i urbanitzable i sense antics termes de Raïmat i Sucs i secans del sud-est)	12.351
Horta de Lleida (sense el sòl urbà i urbanitzable)	19.008

Font: Pròpia, MUC i I. Aldomà, 2013

Dimensions generals de l'Horta i classificació urbanística del sòl en el context del municipi de Lleida, 2015





## 5.2. Aspectes físics i condicions agroclimàtiques

La morfologia del territori té molt a veure amb les condicions microclimàtiques i naturals, i ha condicionat de manera decisiva les implantacions humanes i el desenvolupament de l'activitat agrària que caracteritzen l'Horta i els encontorns de la ciutat de Lleida en general. Per això és important la comprensió d'aquesta morfologia, que té molt a veure amb la formació geològica del territori i que es pot llegir de manera conjunta amb aquesta. Des d'aquest punt de vista es plantegen, doncs, diferents unitats que, amb escasses variacions, donaran origen a una lectura orogràfica, geològica, agroclimàtica, d'usos del sòl i de tipus de colonització agrària i paisatgística molt similar. Així, s'identifiquen 5 unitats diferents que coincideixen amb les 5 Unitats de Paisatge establertes per l'Observatori del Paisatge per al municipi de Lleida:

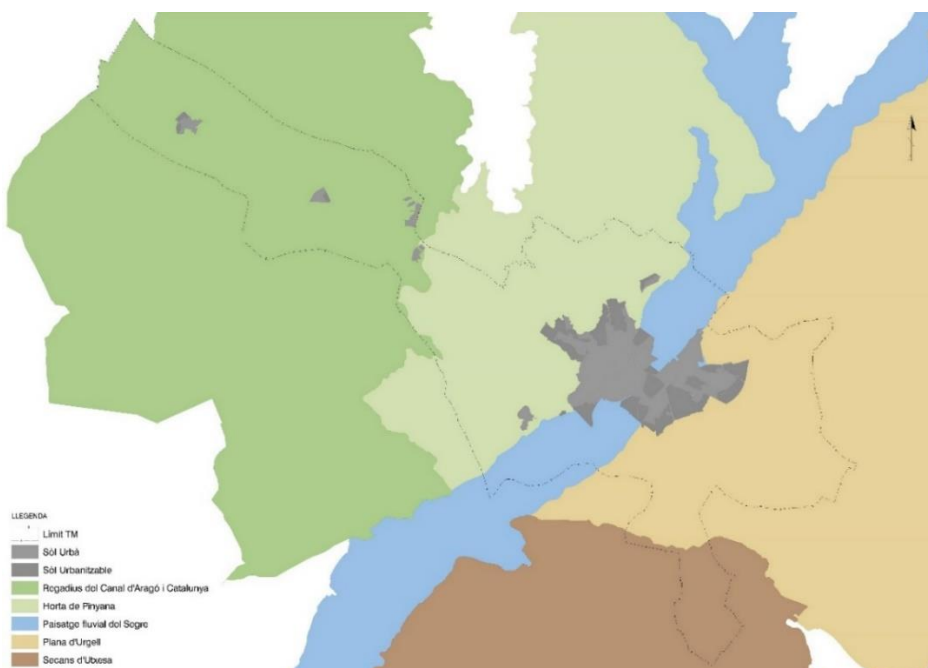
- L'Horta de Pinyana. L'horta de Lleida és el referent paisatgístic que dona nom i identitat a la unitat. La major part d'aquest territori està dedicat a l'agricultura, especialment a fruiters de fruita dolça (pomeres, pressequers, pereres i altres), però també hi ha cultius herbacis extensius (panís, alfals...). Entre els elements topogràfics rellevants cal remarcar la seqüència de tossals dels cursos fluvials de la Noguera Ribagorçana i del Segre, una seqüència que s'intensifica en la trobada dels dos rius. El sistema urbà de Lleida es troba inclòs en aquesta unitat, d'aquí que una part d'ella presenti elements alteradors del paisatge en forma d'infraestructures de mobilitat, comunicació i d'energia. Cap al nord de la unitat el poblament esdevé de tipologia més rural i dispers. És un paisatge actiu, en constant moviment, complex i, en ocasions, discordant, desequilibrat. La floració dels fruiters a la primavera produeix contrastos cromàtics en blanc i rosa, que s'oposen al verd de la foliació, de manera que es crea una antítesi de gran valor visual. Aquest efecte rara vegada dura més de tres setmanes.
- Paisatge fluvial del Segre. El riu mereix consideració a part com a espai singular inundat i inundable, amb la llera i els espais immediats: arenys, deveses fluvials, bosc de ribera, etc. Ha estat, per definició, un espai en moviment que les intervencions humanes han tendit a fixar



## Ajuntament de Lleida

i reduir en els darrers decennis. Malgrat les grans regulacions a la capçalera, no s'ha de descartar que les grans inundacions tornin a dir-hi la seva, en aquest espai.

- **Plana d'Urgell.** Antigament tenia la grisor de l'anomenada estepa, on l'única nota destacable era la cinta de verdor exuberant que a manera d'oasi envoltava els rius que la travessen. Modernament, però, les planes han estat conquerides pels regadius a gran escala i han transformat aquestes terres cerealistes en hortes i vergers, espais oberts i ordenats de fruiters i cultius herbacis extensius, on predominen les línies rectes. Les diferents textures dels cultius llenyosos i herbacis es combinen amb la densa xarxa de regadiu procedent del canal d'Urgell.
- **Regadius del canal Aragó i Catalunya.** La unitat comprèn la major part de les terres situades a l'oest de la ciutat de Lleida, que es caracteritzen per trobar-se instal·lades en una àmplia plana regada per diversos canals els quals fan possible la coexistència de diverses tipologies de cultius, tant herbacis com llenyosos. La divergència radial de les vies de comunicació des de la ciutat de Lleida dona un caràcter particular a la unitat on, a més, és molt destacada la presència de torres i altres edificis en tot el territori. La major part del territori és d'ús agrícola i la vegetació natural resta restringida als turons que es conserven escampats pel territori. Les parcel·les agrícoles són de grans dimensions. Moltes són regades per aspersió amb pivots, per la qual cosa els cultius herbacis es presenten organitzats en estructures circulars de grans dimensions, que es perceben a gran distància des d'un lloc elevat.
- **Secans d'Utxesa.** Les terres situades als nivells de terrasses mitjanes d'un sector del marge esquerre del riu Segre, al sud de la ciutat de Lleida, acullen zones humides artificials i terres agrícoles posades en regadiu els darrers anys, que van experimentar una concentració parcel·laria. Aquesta intervenció encara no ha conclòs i ha implicat l'eliminació d'alguns tossals i l'alteració de la morfologia d'altres. Les dinàmiques d'aquest paisatge agrari estan dominades actualment per la disjuntiva que planteja la posada en regadiu. Si bé és cert que pot comportar la reactivació econòmica d'un territori, com aquest, marcat per la recessió demogràfica, convé no perdre de vista la necessitat de conservar els valors ecològics i culturals associats al secà tradicional.



Mapa d'unitats del paisatge (Font Departament de Territori i Sostenibilitat i pròpia)



## Ajuntament de Lleida

El clima es pot classificar del tipus mediterrani continental sec. Segons l'índex d'humitat de Thornthwaite el clima de tot el terme municipal és cataloga com a semiàrid. En efecte, l'àmbit del sector i Lleida en general, es caracteritza per un clima amb marcat dèficit hídric, precipitacions màximes a la primavera i tardor i estius molt secs. A l'hivern són habituals les boires i les gelades i les precipitacions són escasses. Les temperatures són extremes tan a l'hivern com a l'estiu. Les precipitacions oscil·len al voltant dels 402,0 mm/any. La temperatura mitjana està al voltant dels 14,5°C mentre que la mitjana de les temperatures màximes i mínimes estaria al voltant dels 21,6 i 8,4°C respectivament. Essent, la temperatura màxima absoluta de 38,3°C i la mínima absoluta de -7,3°C. La velocitat mitjana del vent és de 1,2 m/s i la direcció dominant és la SW. La humitat relativa mitjana és del 64%.

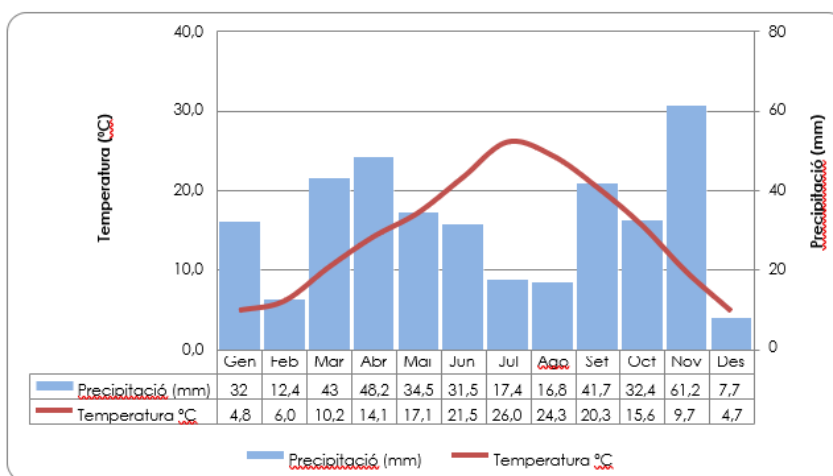


Diagrama ombrotèrmic de la ciutat de Lleida (Font: SMC 2010-2014)

### 5.3 Patrimoni natural

#### 5.3.1 Espais naturals protegits: Xarxa Natura 2000 i Pla d'Espais d'Interès Natural (PEIN)

La teòrica vegetació original o climàtica de l'Horta es troba minsament representada. Amb tot, les vores del riu Segre acullen boscos de ribera notablement rics i ben desenvolupats, mentre queden espais de vegetació natural residual en àrees que han escapat al reg, especialment els turons i marges de terrasses fluvials. Aquestes i altres expressions de la flora configuren un mosaic vegetal força ric i divers (quadre adjunt).

Hàbitats d'Interès Comunitari	Superfície (ha)	% TM de Lleida
Alberedes, salzedes i altres boscos de ribera	148,8	0,7
Alzinars i carrascars	27,8	0,1
Bosquines i matollars meridionals de rambles, rieres i llocs humits ( <i>Nerio-Tamaricetea</i> )	20,1	0,1
Comunitats de <i>Salicornia</i> i altres plantes anuals, colonitzadores de sòls argilosos o arenosos salins	19,3	0,1
Màquies i garrigues amb <i>Juniperus spp. arborescents</i> , no dunars	29,2	0,1
Matollars halonitròfils ( <i>Pegano-Salsòletea</i> )	658,6	3,1
Matollars termomediterranis i predesèrtics	0,0	0,0
Pinedes mediterrànies	15,1	0,1
Prats i jonqueres halòfils mediterranis ( <i>Juncetalia maritimi</i> )	8,0	0,0
Prats mediterranis rics en anuals, basòfils ( <i>Thero-Brachypodietalia</i> )	188,6	0,9
Rius de terra baixa i de la muntanya mitjana amb vegetació submersa o parcialment flotant ( <i>Ranunculion fluitantis</i> i <i>Callitricho-Batrachion</i> )	87,9	0,4
<b>Total</b>	<b>1.203,4</b>	<b>5,7</b>

Font: Pròpia a partir de dades del Dept. de Territori i Sostenibilitat

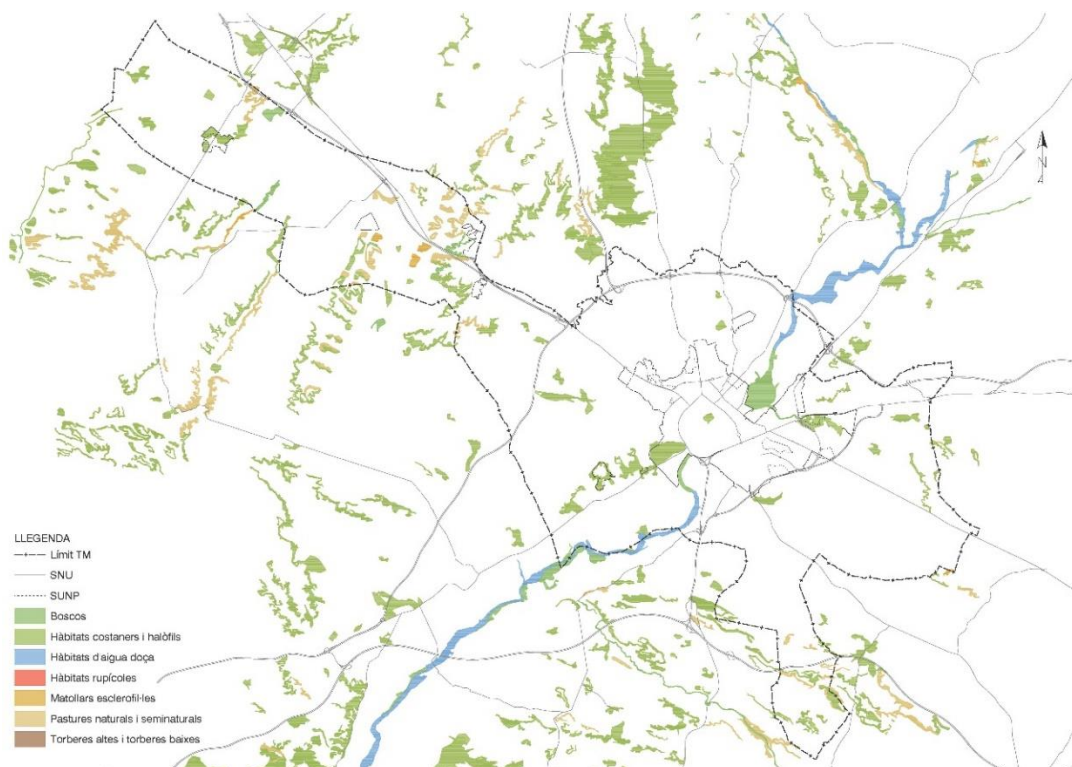




## Ajuntament de Lleida

Altrament, els espais agraris que caracteritzen l'Horta tenen també un valor científic o ecològic com a contenidors de diverses espècies d'animals i plantes que no tenen un interès específic per a l'agricultura, i a la vora dels camps de conreu es conserven també diferents ecosistemes amb una biodiversitat més o menys remarcable. Això ha motivat que alguns espais de l'Horta siguin objecte d'interès des del punt de vista de la protecció de la natura.

A l'Horta de Lleida podem trobar encara reductes d'hàbitats naturals, alguns dels quals estan declarats per la Unió Europea com a hàbitats d'Interès per la seva singularitat dins dels context europeu. Aquests hàbitats, en general, s'estenen pels turons, vessants amb pendent, marges de riu i de clamors, zones d'inundació o basses.



Hàbitats d'Interès comunitari presents al municipi de Lleida.

En el nivell de protecció màxima dels espais naturals, representat pels “espais de protecció especial”, que inclou diferents tipus de parcs i reserves, no es troba cap figura de protecció dins de l'Horta de Lleida. Dins del terme municipal hi ha una part de la Reserva Natural Parcial de Mas de Melons als secans situats al sud del municipi, que formen part dels espais de Xarxa Natura 2000.

Pel que fa a la Xarxa Natura 2000 a l'àmbit de l'Horta estudiat apareix un espai qualificat com a ZEPA a l'entrada a Lleida des de la carretera de Tarragona. Es tracta de proteccions derivades de l'anomenada Directiva Hàbitats (Directiva 92/43/ UE), relativa a la conservació dels hàbitats naturals i de la fauna i flora silvestres, que inclou els llocs d'importància comunitària (LIC), després zones d'Especial Conservació (ZEC), i les zones d'especial protecció per a les aus (ZEPA) de la Directiva Ocells (Directiva 79/409/CEE, de 2 d'abril del 1979). A la finca de Torrerià els objectius de conservació estan dirigits bàsicament a la preservació d'una espècie, la trenca (*Lanius minor*) a través del manteniment del tipus

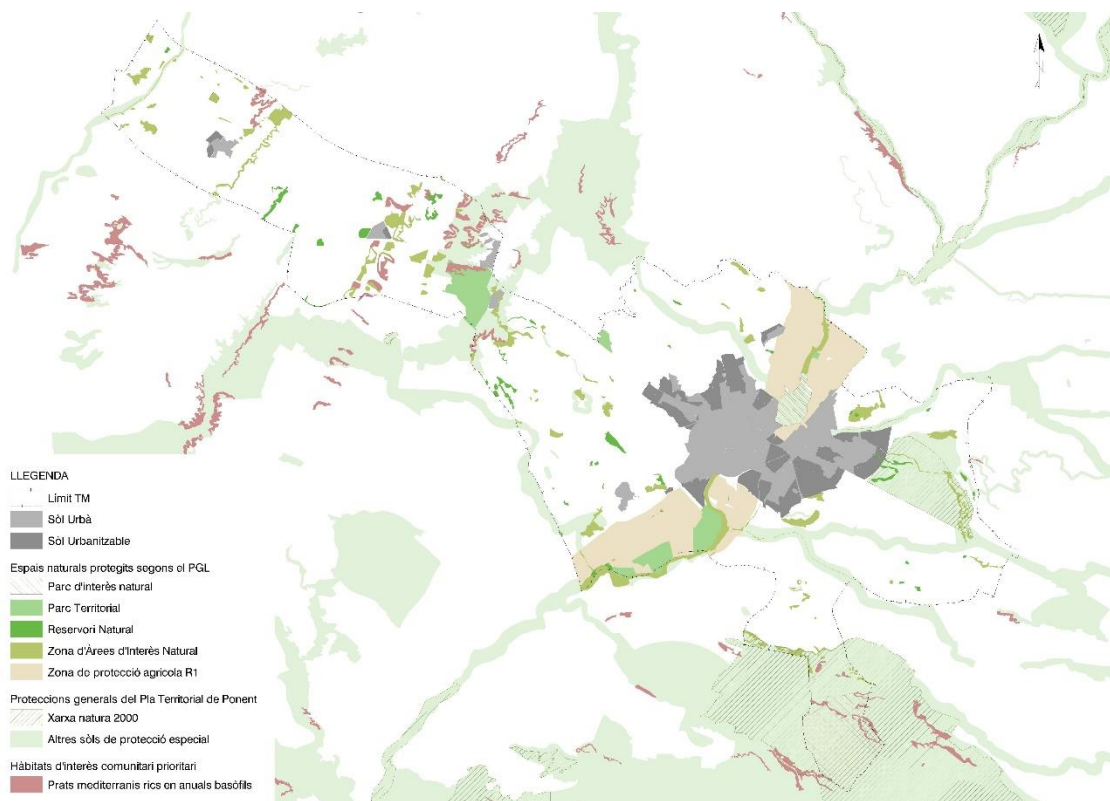


## Ajuntament de Lleida

d'agricultura i l'estructura d'arbredes de gran port. És recollida en el Pla de gestió i Pla especial de protecció del medi natural i del paisatge dels ENP de la plana de Lleida, aprovat el 2010.

El Pla territorial parcial de Ponent recull, per definició, les casuístiques anteriors i les inclou en una delimitació del sòl no urbanitzable que es caracteritza com a “sòls de protecció especial”, que impliquen restriccions especials a l'hora d'implantar diferents usos i activitats. Tal com recull el Pla, comprèn aquells sòls que formen part d'àmbits de protecció establerts en la normativa sectorial i els que el Pla considera que cal preservar perquè es tracta de connectors biològics bàsics, d'àrees forestals i agrícoles d'alt valor, d'àrees de recàrrega d'aqüífers importants o d'àrees d'especial interès paisatgístic, cultural i identitari, entre d'altres.

Les proteccions ambientals del municipi de Lleida deriven, però, més aviat del planejament urbanístic municipal, el Pla General 1995-2015 anterior a la redacció i aprovació del Pla territorial parcial i la Xarxa Natura 2000. La protecció dels espais naturals de l'Horta en el Pla General s'estableix via delimitació i reglamentació de determinats espais, com una zonificació específica dins el sòl no urbanitzable, la zona d'Àrees d'Interès Natural i Reservoris Naturals, o com a simples proteccions a través de les figures dels reservoris naturals, els corredors ecològics i les àrees d'intervenció ambiental.



Espais naturals de l'Horta i la seva protecció (PTP i Planejament urbanístic vigent)

### 5.3.2. Biodiversitat i patrimoni agrari

Els estudis concrets de biodiversitat a l'Horta de Lleida han abordat alguns grups més coneguts i d'interès com a bioindicadors. En total s'han detectat 63 espècies d'ocells lligades estrictament als ambients agrícoles (D. Giralt, i G. Bota, 2009). Els ambients més interessants



## Ajuntament de Lleida

per a la diversitat de ocells són els mosaics de fruiters i cereals extensius, atès que ofereixen una major oportunitat com a espais d'aliment i descans que els ambients més uniformes. L'horta també destaca com un indret d'interès per la hivernada d'ocells provinents del centre i nord d'Europa, que s'apleguen en grans estols hivernals en aquestes zones, on algunes espècies assolixen elevades densitats.

També s'han iniciat estudis sobre la presència i ús de l'Horta de Lleida en relació amb els ratpenats, atès que són un grup faunístic que, d'una banda, dona idea de la qualitat ambiental del territori, perquè són espècies amb requeriments ambientals estrictes i diversos, i d'altra banda, són grans devoradors d'insectes i, per tant, poden tenir un efecte important com a controladors de plagues.

El patrimoni agrari comprèn una gran diversitat d'elements que rarament es tenen en compte en la seva diversitat, riquesa i interrelació. Per la mateixa transformació constant a la qual es troba subjecta l'agricultura, es tracta de patrimonis subjectes a pèrdues o renovacions. Això no vol dir que no hi hagi conjunt, elements o aspectes d'aquests patrimoni que tinguin la seva continuïtat o que mereixin una atenció especial, sigui per inventariar-los, sigui per preservar-los totalment o parcialment.

D'altra banda, són dignes d'una menció especial les mateixes plantes conreades, el qual a través dels anys constituïren un extens patrimoni d'espècies i varietats, que destaca en els àmbits de les fruites i les hortalisses. Els canvis en els processos productius des de finals dels anys cinquanta han comportat una notable reducció i substitució de les espècies i varietats conreades fins aleshores.

Algunes d'elles presentaven condicions organolèptiques, d'adaptació agroclimàtica i altres condicions formals que avui podria ser interessant de valorar i eventualment recuperar.

Un estudi recent ha fet un primer inventari d'aquestes varietats considerades locals, tradicionals o autòctones, que són vistes així en funció de la seva consolidació en la producció local durant un període de trenta o seixanta anys (A. Ballesta, C. Chocarro, P. Gavilán, 2010). Segons aquest estudi, "es podria dir que encara hi ha disponibles 57 varietats d'hortalisses", mentre que s'haurien "cultivat o consumit 55 varietats d'hortalisses que ja no es poden trobar a l'Horta de Lleida"; tot això, amb el benentès que hi ha algunes suposades varietats que resulta impossible de delimitar exactament i que serien coincidents, de manera que s'han descartat. El tomàquet, amb setze varietats, i la mongeta, amb dotze, destaquen com les més variades, fet que, segons les autores, demostra la seva adaptació a les preferències alimentàries i les condicions edafoclimàtiques.

Pel que fa als arbres fruiters, el mateix estudi recollí informació sobre 78 varietats diferents, algunes de les quals podrien ser coincidents i no tenir un caràcter estrictament local. Dins de les 78 varietats se'n localitzaren exemplars de 52. Les altres s'haurien de considerar perdudes, però no es pot descartar que vegin la llum en una nova recerca.

### 5.3.3 Objectius de qualitat Paisatgística

D'acord amb el Catàleg de paisatge de les Terres de Lleida (2008) elaborat per l'Observatori del Paisatge adscrit al Departament de Territori i Sostenibilitat ha estat aprovat definitivament (edecte de 10/09/2008, publicat al DOGC núm. 5219 de 19/09/2008), d'acord al mandat establert pel Decret 343/2006, de desenvolupament de la Llei del paisatge, els objectius de qualitat paisatgística que cal preservar són els següents:



## Ajuntament de Lleida

### **Objectius:**

- OQP16.1 Un paisatge d'hortes del canal de Pinyana ordenat i que mantingui la seva estructura tradicional.
- OQP16.2 Uns tossals amb vegetació estèpica ben conservats i gestionats.
- OQP16.3 Una façana paisatgística de la Seu Vella de Lleida ben gestionada i ordenada.
- OQP16.4 Uns entorns de les poblacions ordenats i que no malmetin llur façana urbana.
- OQP16.5 Unes vies de comunicació integrades en l'entorn.
- OQP12.1 Unes hortes fluvials tradicionals protegides, ordenades, gestionades i productives.
- OQP12.2 Un paisatge del riu Segre que mantingui la funcionalitat ecològica permetent el seu ús turístic i de gaudi.
- OQP12.3 Unes construccions lligades a l'activitat industrial, agrària i ramadera adaptades a l'entorn
- OQP21.1 Uns redutes de vegetació estèpica ben conservats i gestionats.
- OQP21.6 Un paisatge amb parcs solars eficients i ben integrats i ubicats.
- OQP14.1 Uns hàbitats estèpics dels tossals i serres que mantinguin la vegetació natural i uns espais d'alt valor ecològic com l'espai d'alt valor ecològic: el carrascar de l'antic polvorí de la Sardera.
- OQP14.2 Una xarxa hidràulica (reguers, sèquies, basses, embassaments, etc.) ben conservada, gestionada, puntualment accessible per activitats d'oci

### **Àrees amb valors especials a protegir**

- Tossals testimoni que conserven vegetació estèpica a tota la unitat de l'horta de Pinyana.
- Patró agrícola tradicional de l'horta de Pinyana.
- Banquetes arbrades relictas que ressegueixen els canals de Pinyana.
- Xarxa hidràulica i elements arquitectònics de suport dels recs tradicionals de Pinyana.
- Patró agrícola de les hortes de les ribes del riu Segre.
- Connector biològic i paisatgístic del curs i boscos de ribera dels rius Segre.
- Darreres banquetes arbrades que ressegueixen els canals d'Urgell
- Pantans, basses d'aigua i canals (pantans de Suquets de Baix, la Boga i basses de Sucs, etc).
- Espais d'alt valor ecològic de carrascar de l'antic polvorí de la Sardera.
- Secans tradicionals amb valors ecològics i culturals: Mas de Melons

### **Àrees susceptibles d'accions d'ordenació**

- Urbanitzacions difuses a la perifèria de Lleida, i la proliferació d'un nombre important de construccions en sòl no urbanitzable amb ús d'habitatge fora d'ordenació
- Zones industrials dels entorns de Lleida,
- Espai dels entorns del traçat del TAV, carretera N-240 i l'autovia A-2.
- Recorregut de la línia d'alta tensió que creua l'Horta de Pinyana en sentit nord-sud i que connecta amb una altra a Vilanova de Segrià.
- Condicionar els miradors de la unitat:
  - a) Turó de la Seu Vella de Lleida.
  - b) La Sardera (antic polvorí).
- Trams degradats de les ribes fluvials del Segre
- Zones d'extracció de graves i zones nues al riu Segre al sud de Lleida i al nord.
- Façana urbana de Lleida
- Entorns de les carreteres A-2 i AP-2 i de les línies ferroviàries del Tren d'Alta Velocitat i del ferrocarril Lleida-Barcelona.
- Zones de vegetació espontània estèpica i guarets que resten a la unitat dels secans d'Utxesa.



## Ajuntament de Lleida

### **Àrees de foment de la gestió:**

- *Promoció i gestió del patrimoni històric i els seus entorns: colònia tèxtil de la Mata de Pinyana, Seu Vella de Lleida, turó de Gardeny, etc.*
- *Restauració de les graveres abandonades com les de la zona de la Caparrella,*
- *Els hàbitats de ribera del riu Segre.*
- *Espais corresponents a la Xarxa Natura 2000*
- *Conreus abandonats que confronten amb les àrees industrials i urbanes.*
- *Zones humides associades al riu Segre com la Mitjana de Lleida.*
- *Canal d'Urgell i la seva xarxa de recs i sèquies que drenen tota la Plana d'Urgell.*
- *Espais susceptibles d'acollir centrals fotovoltaïques.*
- *Promoció i gestió dels elements significatius del patrimoni històric i els seus entorns: celler modernista de Raimat, restes de castells de Gimènells i Sucs.*

## **6. Efectes ambientals previsibles**

---

El desenvolupament de la Modificació puntual suposarà sobre l'entorn immediat i sobre el context territorial una millora ambiental i paisatgística i per tant unes efectes ambientals positius.

Amb aquest modificació del PGOU no es pretén posar traves al pacte nacional per a la Transició Energètica ni la Llei 16/2017 ni el decret 16/2019 que pretenen assolir un sistema energètic amb energies 100 % renovables sinó complementar-les i definir els criteris ambientals, urbanístics, agrícoles i paisatgístics que han de regir la nova implantació dels parcs solars fotovoltaïcs.

La implantació d'instal·lacions fotovoltaïques provoca una pèrdua de sòl de valor agrològic que cal tenir en compte, atès que Catalunya és un país que disposa d'uns recursos limitats de sòls de bona qualitat.

Per tant els efectes ambientals identificats segons cada valor ambiental són:

### **1. Ocupació i consum de sòl**

Aquest tipus d'instal·lacions s'instal·laran en finques de regadiu de qualitat, provocant una pèrdua de producció agrària. Això provocarà una pèrdua de sòl productiu agroalimentari. Per aquests motius amb la regulació proposada s'evitarà un consum de sòl excessiu concentrat en una zona.

- És limita l'ocupació màxima permesa pel parc per evitar que no s'instal·lin parcs de grans dimensions i mantenir el criteri de proporcionalitat sobre la matriu biofísica del territori i preservar la seva funció productiva.
- Es prohibeix la instal·lació en sòls de classe I i II de Capacitat Agrològica tal i com recomana el DARP, per tal de posar en valor les finques productives de bona qualitat presents al municipi i perdre la funció productiva agrària del sòl.
- Igualment s'estableix una distància mínima entre parcs per limitar encara més la superfície agrícola de regadiu màxima ocupada per aquest tipus d'instal·lacions.





## Ajuntament de Lleida

### **2. *Adaptació de l'ordenació a les característiques ambientals preexistents en el sector i el seu entorn.***

Es protegeixen els habitats d'interès comunitari, les àrees d'interès paisatgístic, les zones de protecció agrícola i els secans catalogats dins els espais naturals protegits.

Es fixa una superfície màxima de les plantes per tal d'aprofitar les xarxes elèctriques de mitja tensió presents al territori i evitar la instal·lació d'infraestructures grans d'evacuació a la xarxa elèctrica.

### **3. *Eficiència energètica***

Amb la proposta es promou la implantació de les instal·lacions de producció d'energies renovables a sobre les teulades de les edificacions existents i es limiten els grans parcs solars per minimitzar el seu impacte territorial i aconseguir una major integració paisatgística.

### **4. *Cicle de l'aigua***

Les finques on s'instal·lin els parcs solars fotovoltaics deixaran de consumir aigua, atenent que deixaran de conrear les parcel·les afectades. En contrapartida existeix una infraestructura hidràulica que s'ha creat per transformar aquestes finques al regadiu que ha suposat una inversió important que cal continuar pagant i mantenint.

En definitiva, no s'identifiquen impactes rellevants sobre aquest vector, la proposta protegeix el parc fluvial del Segre i el seu entorn.

La modificació no afecta a aqüífers classificats, zones vulnerables i no comporta un major consum d'aigua, no afecta als abastaments ni al sanejament.

### **5. *Ambient atmosfèric:***

La iniciativa no suposa un impacte negatiu sobre l'ambient atmosfèric, ni la contaminació acústica, lluminosa i electromagnètica.

### **6. *Gestió dels residus:***

La proposta no provoca impacte rellevants sobre la gestió dels residus

### **7. *Biodiversitat urbana, permeabilitat ecològica i patrimoni natural en general.***

La present modificació protegeix els habitats d'interès comunitari, la xarxa dels espais naturals i els tossals testimoni que conserven la vegetació estèpica de les diferents unitats paisatgístiques del municipi.

S'acceptaran parcs solars més grans condicionada a un contracte de manteniment o d'inici d'activitats agropecuàries compatibles amb la instal·lació de panells de tipus pasturatge, conreus herbacis, ús apícola o qualsevol altre tipus d'activitat que fomenti la conservació del sòl i la biodiversitat en el total de la parcel·la ocupada, o bé siguin actuacions de restauració activa per a la millora de l'hàbitat, com pot ser la construcció de refugis de fauna, construcció de bassetes, replantació, o qualsevol altre tipus d'activitat que fomenti la biodiversitat en el conjunt de la parcel·la ocupada.



## **8. Objectius de qualitat paisatgística fixats**

Amb la modificació proposada es protegeixen:

- Els hàbitats estèpics dels tossals i serres que mantenen la vegetació natural regulats en l'ordenança del paisatge
- El paisatge del riu Segre mantenint la seva funcionalitat ecològica i permetent el seu ús turístic i de gaudi
- El patró agrícola de les hortes de les ribes del riu Segre.
- Els espais d'alt valor ecològic de carrascar de l'antic polvorí de la Sardera.
- Els secans tradicionals amb valors ecològics i culturals: Mas de Melons
- I es fixen criteris per obtenir un paisatge amb parcs solars eficients i ben integrats i ubicats.

## **7. Efectes previsibles sobre els plans sectorials i territorials concurrents**

---

La present modificació no suposa cap modificació genèrica respecte als plans sectorials i territorials que puguin afectar.

Es respecten les proteccions establertes pel Pla Territorial Parcial de Ponent, el Catàleg de paisatge de les Terres de Lleida i al Pla Especial dels Espais Naturals Protegits de la Plana de Lleida.

Igualment s'ha tingut en compte el Pla del canvi climàtic 2030, l'Ordenança del paisatge, el Pacte d'Entesa Municipal 2019-2023, el Pla d'Acció Municipal, la Declaració d'Emergència Climàtica, el Pla d'usos de l'horta, el Pla del riu Segre i l'Ordenança de l'Horta que es troba en procés d'aprovació.

## **8. Resum dels motius de la selecció de l'alternativa prevista**

---

Tot i l'interès públic de l'energia fotovoltaica i atenent que aquestes generen un impacte paisatgístic potencialment negatiu, s'ha considerat la modificació del PGOU com la millor alternativa prevista, atenent que permetrà instal·lar parcs més reduïts i protegir:

- Tossals que conserven vegetació estèpica i els seus voltants
- Espais agraris
- La biodiversitat i els hàbitats d'interès comunitari
- Elements d'interès natural
- Mantenir la permeabilitat ecològica del territori i en conseqüència la connectivitat dels espais lliures, evitar la formació de barreres i prevenir els processos de fragmentació de teixits i paisatges rurals.
- Garantir la conservació en xarxes d'espais d'interès natural, de mostres suficients i ecològicament viables d'ecosistemes, hàbitats i espècies i els àmbits de connexió per a la dispersió d'espècies i altres elements del patrimoni natural d'interès geològic, paisatgístic, així com el patrimoni cultural civil i religiós.
- El paisatge fluvial del riu Segre
- La matriu biofísica del municipi, evitar la pèrdua de sòl productiu i conservar els marges respectant la morfologia actual del terreny.



### **9. Mesures previstes per prevenir, reduir i, en la mesura que sigui possible, corregir qualsevol efecte negatiu rellevant en el medi ambient en la implantació dels nous parcs solars**

---

Els efectes sobre el medi ambient són menors amb la present Modificació puntual.

Els efectes negatius se centren en la limitació de la implantació de parcs solars de grans dimensions que pot fer més difícil el compliment dels objectius per reduir el consum de combustibles fòssils i assolir un sistema amb energies 100 % renovables. Però, per contra amb la nova regulació es protegeixen sòls d'alt valor agrícola, el paisatge fluvial del riu Segre, el paisatge de l'horta, els espais de valor natural elevat, la biodiversitat, la protecció del paisatge i l'equilibri territorial al municipi de Lleida.

Quan es presentin els projectes es podrà requerir que per minimitzar l'impacte paisatgístic apliquin certes mesures:

- Disposin les plaques sense alterar els marges de les parcel·les respectant la morfologia actual del terreny per evitar entrar en conflicte amb el patró agrícola.
- Plantar als espais lliures perimetrals arbres típics del paisatge afectat seguint les línies de plantació originals de cada parcel·la.
- Instal·lar la tanca perimetral tan a prop com sigui possible de les estructures fotovoltaïques i per la banda exterior plantació d'arbrat.
- Conservar elements patrimonials.
- Limitar els moviments de terra a anivellar i compactar el terreny.
- Evitar fonamentacions excessives
- Portar a terme una hidrosembra a base d'espècies herbàcies autòctones als talussos perimetrals.

### **10. Descripció de les mesures previstes per al seguiment ambiental de la modificació**

---

En aquest sentit, l'aplicació de les mesures preventives durant l'execució dels projectes enumerades i detallades en l'apartat anterior haurien de ser suficients per garantir una minimització dels efectes ambientals.

Igualment caldrà establir uns criteris de vigilància per controlar que es promoguin les activitats de pasturatge, conreus, apicultura o altre tipus d'activitats que fomenti la biodiversitat en la parcel·la ocupada per les plaques solars.

La tècnica d'urbanisme



LA PAERIA



**Ajuntament de Lleida**

## **PLÀNOLS**

---





## LLEGENDA

—+— — LÍMIT TM

MODIFICACIÓ PUNTUAL DEL PLA GENERAL  
D'ORDENACIÓ URBANA DE LLEIDA PER  
REGULAR LES CONDICIONS D'IMPLANTACIÓ  
DE PLANTES SOLARS FOTOVOLTAIQUES AL  
TERME MUNICIPAL DE LLEIDA  
(Afecta els articles 127, 129, 216 i 217)

ANNEX 2  
DOCUMENT AMBIENTAL ESTRATÈGIC

## 1- ÀMBIT

E:1/100.000



0 0,5 1 2,5 5km

LA PAERIA



**Ajuntament de Lleida**  
REGIDORIA D'URBANISME





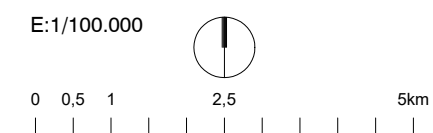
## LLEGENDA

—+— — LÍMIT TM

MODIFICACIÓ PUNTUAL DEL PLA GENERAL  
D'ORDENACIÓ URBANA DE LLEIDA PER  
REGULAR LES CONDICIONS D'IMPLANTACIÓ  
DE PLANTES SOLARS FOTOVOLTAIQUES AL  
TERME MUNICIPAL DE LLEIDA  
(Afecta els articles 127, 129, 216 i 217)

ANNEX 2  
DOCUMENT AMBIENTAL ESTRATÈGIC  
2- ORTOFOTOMAPA

E:1/100.000

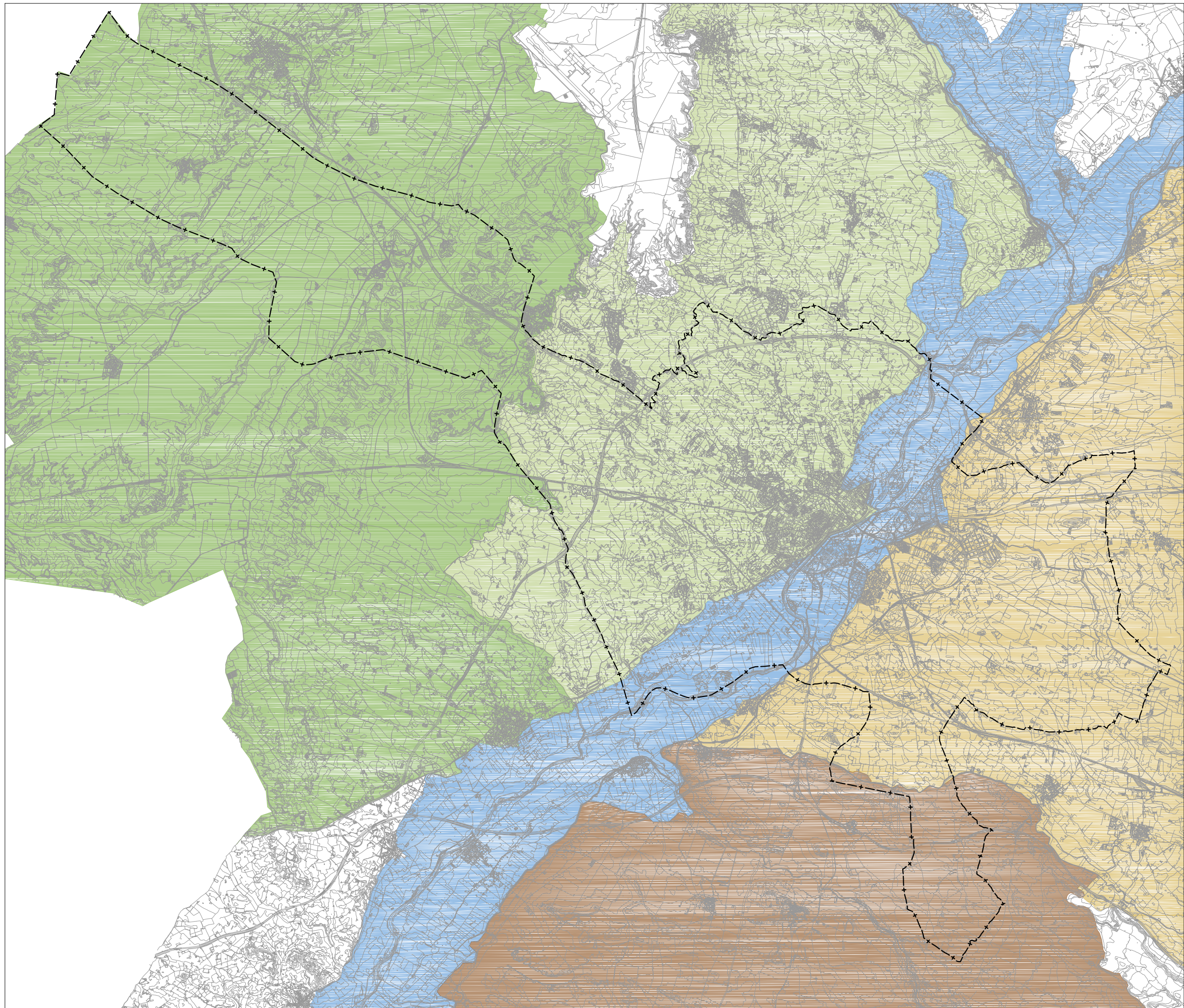


LA PAERIA



**Ajuntament de Lleida**  
REGIDORIA D'URBANISME



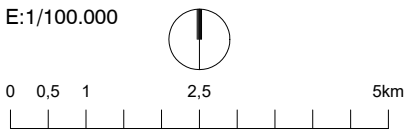


LLEENDA

- + — LÍMIT TM
- Regadius del Canal d'Aragó i Catalunya
- Horta de Pinyana
- Paisatge fluvial del Segre
- Plana d'Urgell
- Secans d'Utxesa

MODIFICACIÓ PUNTUAL DEL PLA GENERAL D'ORDENACIÓ URBANA DE LLEIDA PER REGULAR LES CONDICIONS D'IMPLANTACIÓ DE PLANTES SOLARS FOTOVOLTAIQUES AL TERME MUNICIPAL DE LLEIDA (Afecta els articles 127, 129, 216 i 217)

ANNEX 2  
DOCUMENT AMBIENTAL ESTRATÈGIC  
3- UNITATS DEL PAISATGE







# LLEENDA

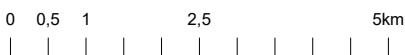
- + — LÍMIT TM
- SNU
- - - - - SUNP
- Bosc
- Hàbitats costaners i halòfils
- Hàbitats d'aigua doça
- Hàbitats rupícoles
- Matollars esclerofil·les
- Pastures naturals i seminaturals
- Torberes altes i torberes baixes

MODIFICACIÓ PUNTUAL DEL PLA GENERAL  
D'ORDENACIÓ URBANA DE LLEIDA PER  
REGULAR LES CONDICIONS D'IMPLANTACIÓ  
DE PLANTES SOLARS FOTOVOLTAIQUES AL  
TERME MUNICIPAL DE LLEIDA  
(Afecta els articles 127, 129, 216 i 217)

ANNEX 2  
DOCUMENT AMBIENTAL ESTRATÈGIC

4- HÀBITATS D'INTERÈS COMUNITARI

E:1/100.000



LA PAERIA



Ajuntament de Lleida  
REGIDORIA D'URBANISME